

T.C.

KARTEPE KAYMAKAMLIĐI

LEYLA SARIGÖL İLKOKULU -ORTAOKULU

2024-2028

STRATEJİK PLANI



T.C
KARTEPE KAYMAKAMLIĐI
LEYLA SARIGÖL İLKOKULU/ORTAOKULU MÜDÜRLÜĐÜ



2024-2028 STRATEJİK PLANI

İSTİKLALMARŞI

Korkma, sönmez bu şafaklarda yüzen al sancak;
Sönmeden yurdumun üstünde tüten en son ocak.
O benim milletimin yıldızıdır, parlayacak;
O benimdir, o benim milletimindir ancak.

Çatma, kurban olayım, çehreni ey nazlı hilal!
Kahraman ırkıma bir gül! Ne bu şiddet, bu celal?
Sana olmaz dökülen kanlarımız sonra helal...
Hakkıdır Hakk'a tapan milletimin istiklal!

Ben ezelden beridir hür yaşadım, hür yaşarım.
Hangi çılgın bana zincir vuracakmış? Şaşarım!
Kükremiş sel gibiyim, bendimi çiğner, aşarım.
Yırtarım dağları, enginlere sığmam taşarım.

Garbın afakını sarmışsa çelik zırhlı duvar,
Benim iman dolu göğsüm gibi serhaddim var.
Ulusun, korkma! Nasıl böyle bir imanı boğar,
"Medeniyet!" dediğin tek dişi kalmış canavar?

Arkadaş! Yurduma alçakları uğratma sakın.
Siper et gövdeni, dursun bu hayasızca akın.
Doğacaktır sana va'dettiği günler Hakk'ın...
Kim bilir, belki yarın, belki yarından da yakın.

Bastığın yerleri "toprak!" diyerek geçme, tanı:
Düşün altındaki binlerce kefensiz yatanı.
Sen şehit oğlusun, incitme, yazıktır atanı:
Verme, dünyaları alsan da, bu cennet vatanı.

Kim bu cennet vatanın uğruna olmaz ki feda?
Şüheda fışkıracak toprağı sıksan, şüheda!
Canı, cananı bütün varımı alsın da Huda,
Etmesin tek vatanından beni dünyada cüda.

Ruhumun senden, İlahi, şudur ancak emeli:
Değmesin mabedimin göğsüne namahrum eli.
Bu ezanlar ezanlar-ki şahadetleri dinin temeli
Ebedi yurdumun üstünde benim inlemeli.

O zaman vعد ile bin secde eder-varsa-fışım,
Her carihandan, İlahi, boğarıp kanlı yaşam.
Fışkırır ruh-ı mücerred gibi yerden na'sım:
O zaman yükselerek arşa değer belki başım.

Dalgaların sen de şafaklar gibi ey nazlı hilal!
Olusun artık dökülen kanlarımın hepsi helal!
Ebediyen sana yok, ırkıma yok izmihlal:
Hakkıdır, hür yaşamış bayrağımın hürriyet;
Hakkıdır, Hakk'a tapan, milletimin istiklal!

Mehmet ANI ERSOY

Öğretmenler;
Yeni Nesil Sizin
Eseriniz Olacaktır.

B. Atatürk

GENÇLİĞE HİTABE

Ey Türk gençliği! Birinci vazifen, Türk istikbalini, Türk cumhuriyetini, İlelebet, muhafaza ve müdafaa etmektir.

Mevcudiyetinin ve istikbalinin yegane temeli budur. Bu temel, senin, en kıymetli hazinedir. İstikbalde dahi, seni, bu hazineden, mahrum etmek isteyecek, dahili ve harici, bedhahların olacaktır. Bir gün, istiklal ve cumhuriyeti müdafaa mecburiyetine düşersen, vazifeye atılmak için, içinde bulunacağın vaziyetin imkanı ve şeraitini düşünmeyeceksin! Bu imkan ve şerait, çok namüsaib bir mahiyette tezahür edebilir. İstiklal ve cumhuriyetine kastedecek düşmanlar, bütün dünyada emsali görülmemiş bir galibiyetin mümessili olabilirler. Cebren ve hile ile aziz vatanın, bütün kaleleri zaft edilmiş, bütün tersanelerine girilmiş, bütün orduları dağıtılmış ve memleketin her köşesi bilfiil işgal edilmiş olabilir. Bütün bu şeraitten daha elim ve daha vahim olmak üzere, memleketin dahilinde, iktidara sahip olanlar gaflet ve dalâlet ve hatta hiyaset içinde bulunabilirler. Hatta bu iktidara sahipleri şahsi menfaatlerini, müstevlerin siyasi emelleriyle tevhit edebilirler. Millet, fakr u zaruret içinde harap ve bîtap düşmüş olabilir.

Ey Türk istikbalinin evladı! İşte, bu ahval ve şerait içinde dahi, vazifen; Türk istiklal ve cumhuriyetini kurtarmaktır! Muhtaç olduğun kudret, damarlarındaki asil kanda, mevcuttur!

B. Atatürk

Okul/Kurum Bilgileri

İli: KOCAELİ		İlçesi: KARTEPE	
Adres:	Maşukiye Mahallesi Açelya Sokak No:23 Kartepe Kocaeli	Coğrafi Konum (link)	https://tinyurl.com/585pycdp
Telefon Numarası:	0 262 354 21 27	Faks Numarası:	
e- Posta Adresi:	709529@meb.k12.tr 879510@meb.k12.tr lsilkokul@gmail.com	Web sayfası adresi:	http://leylasarigolilkokulu.meb.k12.tr http://leylasarigolortaokulu.meb.k12.tr/
Kurum Kodu:	İlkokul: 879510 Ortaokul: 709529	Öğretim Şekli:	Normal

SUNUŞ



Leyla Sarıgöl İlk ve Ortaokulu olarak, eğitimde öncü bir kurum olma misyonuyla yola çıktık. Her bir öğrencinin potansiyelini keşfetmesi ve en üst düzeyde geliştirmesi için çaba gösteriyoruz. Bu stratejik plan, okulumuzun geleceğe yönelik vizyonunu ve hedeflerini belirlemek için önemli bir adımdır.

Eğitim, toplumun temel taşıdır ve biz bu taşı sağlam bir şekilde inşa etmeyi kendimize misyon edindik. Öğrencilerimizin sadece akademik değil, aynı zamanda sosyal ve duygusal olarak da gelişimlerini desteklemek için çaba gösteriyoruz. Öğrencilerimizin bireysel ihtiyaçlarını anlamak ve onlara uygun öğrenme ortamları sağlamak için sürekli olarak çalışıyoruz.

Eğitmciler olarak, öğrencilerimizin geleceğini şekillendirmede büyük bir sorumluluk taşıyoruz. Her bir öğrencinin potansiyelini gerçekleştirmesine yardımcı olmak için kaliteli bir eğitim sunma taahhüdümüzü sürdürüyoruz. Öğrencilerimizi sadece bilgi aktarımcısı olarak değil, aynı zamanda öğrenmeyi sorgulayan, eleştirel düşünen bireyler olarak yetiştirmek için çaba gösteriyoruz.

Stratejik hedeflerimiz arasında, öğrencilerimizin akademik başarılarını artırmak, sınıf içi etkileşimleri ve katılımı teşvik etmek, öğrenci ve öğretmenler arasında pozitif bir öğrenme ortamı oluşturmak, teknolojiyi etkin bir şekilde kullanarak öğrenmeyi desteklemek, topluma karşı sorumluluk bilinci aşılama, uluslararasılaşma ve kültürel alışverişi teşvik etmek, çeşitli projeler ve etkinliklerle öğrencilerin yaratıcılığını ve işbirliğini desteklemek, ve spor yarışmaları aracılığıyla öğrencilerin fiziksel ve ruhsal sağlığını teşvik etmek bulunmaktadır.

Bu stratejik plan, okulumuzun gelecekteki başarısını sağlamlaştırmak için bir kılavuz olacaktır. Tüm paydaşlarımızın katılımı ve desteği ile, hedeflerimize ulaşmak için kararlılıkla çalışacağız.

Bayram YILDIZ

Okul Müdürü

İÇİNDEKİLER

SUNUŞ.....	5
1. GİRİŞ VE STRATEJİK PLANIN HAZIRLIK SÜRECİ.....	7
1.1 Strateji Geliştirme Kurulu ve Stratejik Plan Ekibi	8
1.2 Planlama Süreci	8
2. DURUM ANALİZİ.....	11
2.1 Kurumsal Tarihçe.....	12
2.2 Uygulanmakta Olan Stratejik Planın Değerlendirilmesi.....	13
2.3 Mevzuat Analizi	13
2.4 Üst Politika Belgeleri Analizi	14
2.5 Faaliyet Alanları ile Ürün/Hizmetlerin Belirlenmesi.....	15
2.6 Paydaş Analizi.....	16
2.7 Kuruluş İçi Analiz	20
2.7.1 Teşkilat Şeması.....	20
2.7.2 İnsan Kaynakları.....	21
2.7.3 Teknolojik Düzey	25
2.7.4 Mali Kaynaklar.....	26
2.7.5 İstatistik Veriler	27
2.8 Çevre Analizi (PESTLE).....	29
2.9 Güçlü ve Zayıf Yönler ile Fırsatlar ve Tehditler (GZFT) Analizi.....	32
2.10 Tespit ve İhtiyaçların Belirlenmesi	34
3. GELECEĞE BAKIŞ.....	35
3.1 Misyon.....	36
3.2 Vizyon	36
3.3 Temel Değerler	37
3.4 Amaç, Hedef ve Performans Göstergesi ile Stratejiler	38
4. MALİYETLENDİRME.....	47
5. İZLEME VE DEĞERLENDİRME.....	48
EKLER:.....	50

1. GİRİŞ VE STRATEJİK PLANIN HAZIRLIK SÜRECİ

1. GİRİŞ VE STRATEJİK PLANIN HAZIRLIK SÜRECİ

1.1 Strateji Geliştirme Kurulu ve Stratejik Plan Ekibi

Stratejik Planlama çalışmaları, Millî Eğitim Bakanlığı Strateji Geliştirme Başkanlığının 2022-21 Sayılı Genelgesi gereğince başlatılmıştır.

Strateji Geliştirme Kurulu: Okul müdürünün başkanlığında, bir okul müdür yardımcısı, bir öğretmen ve okul/aile birliği başkanı ile bir yönetim kurulu üyesi olmak üzere 5 kişiden oluşan üst kurul kurulur. Stratejik Plan Ekibi: Okul müdürü tarafından görevlendirilen ve üst kurul üyesi olmayan müdür yardımcısı başkanlığında, belirlenen öğretmenler ve gönüllü velilerden oluşur.

Tablo 1. Strateji Geliştirme Kurulu ve Stratejik Plan Ekibi Tablosu

Strateji Geliştirme Kurulu Bilgileri		Stratejik Plan Ekibi Bilgileri	
Adı Soyadı	Ünvanı	Adı Soyadı	Ünvanı
Bayram YILDIZ	Okul Müdürü	Osman Volkan GELİCİ	Müdür Yrd.
Serdar ŞENGÜN	Müdür Yrd.	Eylem KARABİBER	Öğretmen
İsmail KARABİBER	Öğretmen	Duygu SARIKAYA	Öğretmen
Özgür ALPAY	Okul Aile Birliği Başkanı	Tuba KARAMOLLA KAPLAN	Öğretmen
Büşra BUCAN	Okul Aile Birliği Üyesi	Hanife BAYRAKTAR	Veli

1.2 Planlama Süreci

2024-2028 dönemi stratejik plan hazırlanma sürecinde aşağıdaki adımlar takip edilmiştir.

1. Strateji Geliştirme Kurulu ve Ekibi Oluşturma: İlk adım, stratejik planlama süreci için bir ekip oluşturulmuştur.
2. Durum Analizi Yapma: Planlama sürecinin başında, okulun mevcut durumunu anlamak için bir durum analizi yapılmış. Bu analizleri yaparken, okulun güçlü ve zayıf yönlerini, fırsatları ve tehditleri belirlemeyi amaçladık.
3. Paydaş Katılımı Sağlama: Planlama sürecine, paydaşların aktif katılımını sağlamak önemlidir. Bu katılımı, paydaş anketleri, toplantılar ve görüşmeler gibi yöntemlerle gerçekleştirdik.
4. Amaç, Hedef, Gösterge ve Stratejilerin Belirlenmesi: Durum analizinden elde edilen verilere dayanarak, okulumuzun amaçları, hedefleri, göstergeleri ve stratejileri belirlendi. Okulumuzun gelecekte nereye ulaşmak istediğini ve bu hedeflere nasıl ulaşacağını tanımladık.

5. Yasal Süreç ve Standartlar: Planlama süreci, genellikle yerel yönetmelikler, eğitim standartları ve ilgili yasal gerekliliklerle uyumlu olmasına dikkat ettik. Bu kapsamda, özellikle eğitim kurumları için belirlenmiş olan yasal süreçler ve standartlar takip edildi. Stratejik planlama yönergelerini veya ilgili mevzuat incelendi.





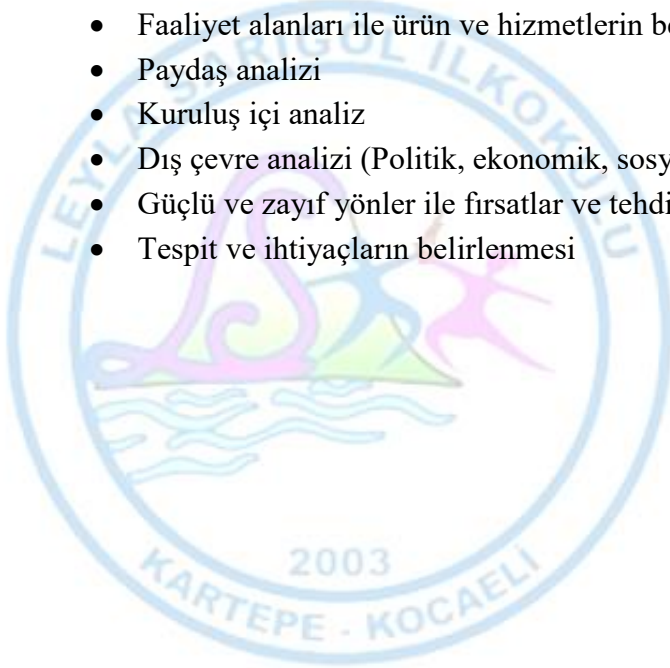
2. DURUM ANALIZI

2. DURUM ANALİZİ

Stratejik planlama sürecinin ilk adımı olan durum analizi, okulumuzun/kurumumuzun “neredeyiz?” sorusuna cevap vermektedir. Okulumuzun/kurumumuzun geleceğe yönelik amaç, hedef ve stratejiler geliştirebilmesi için öncelikle mevcut durumda hangi kaynaklara sahip olduğu ya da hangi yönlerinin eksik olduğu ayrıca, okulumuzun/kurumumuzun kontrolü dışındaki olumlu ya da olumsuz gelişmelerin neler olduğu değerlendirilmiştir. Dolayısıyla bu analiz, okulumuzun/kurumumuzun kendisini ve çevresini daha iyi tanımasına yardımcı olacak ve stratejik planın sonraki aşamalarından daha sağlıklı sonuçlar elde edilmesini sağlayacaktır.

Durum analizi bölümünde, aşağıdaki hususlarla ilgili analiz ve değerlendirmeler yapılmıştır;

- Kurumsal tarihçe
- Uygulanmakta olan planın değerlendirilmesi
- Mevzuat analizi
- Üst politika belgelerinin analizi
- Faaliyet alanları ile ürün ve hizmetlerin belirlenmesi
- Paydaş analizi
- Kuruluş içi analiz
- Dış çevre analizi (Politik, ekonomik, sosyal, teknolojik, yasal ve çevresel analiz)
- Güçlü ve zayıf yönler ile fırsatlar ve tehditler (GZFT) analizi
- Tespit ve ihtiyaçların belirlenmesi



2.1 Kurumsal Tarihçe

OKULUMUZUN TARİHÇESİ

Maşukiye Köyü 1851 tarihinde Kafkasya'dan göçmen olarak gelen Çerkezler tarafından kurulmuştur. Köy kurulduktan bir müddet sonra bir cami yapmışlar. Caminin yanına bir oda ilave etmişler ve eğitim, öğretime bu odada başlanmıştır. 1890 yılında Haydarpaşa Demiryolu yapılırken bir Alman Mühendis köye gelmiş çok beğenmiş ve 1893 yılında kargır bir okul yaptırmış. 1922 yılında Nahiye Müdürü Gıyasettin Bey'in teşviki ile eski okul yıktırılmış ve bir müddet şahsi evlerde eğitime devam edilmiştir.

Nahiye Merkezi 1924 yılında Uzuntarla Köyüne nakledilince Nahiye Binası (5 sınıflı)1958 yılına kadar okul binası olarak kullanılmıştır. 1958 yılında artık içerisinde eğitim devam edilemeyecek hale geldiğinden bina yıktırılmıştır. Daha sonra iki yıl müddetle köy kahvesinde ve Mustafa Kırvanoğlu'nun dokuma fabrikasında kira ile eğitime devam edilmiş olup 1959 yılında köylü-devlet ve köy halkından Leyla ATAKAN'IN çalışmalarıyla 6 dershaneli okulun temeli atılmış, 21.01.1960 tarihinde öğretime açılmış ve aynı okulun ikinci katı 1964 tarihinde yapılmıştır. Daha sonra 6 dershaneye ihtiyacı karşılayamadığından aynı plan üzerine 2 katı 1964-65 yılında yapılmış ve böylece iki katlı 12 dershanenin çok güzel Maşukiye köyü İlkokulu yapılmıştır ve uzun süre bu adla devam etmiştir. 19.09.1997 tarihte 701/25880 sayılı Kocaeli valilik onayı ile Maşukiye Ortaokulu ile Maşukiye İlkokulu birleştirilerek Maşukiye ilköğretim okuluna dönüştürülmüştür. Okul müdürü Enver Çakıroğlu'dur. Şuan kullandığımız bina 96-97 öğretim yılına yetiştirilmek üzere Leyla Sarıgöl tarafınan yaptırılmıştır. Fakat yetiştirilememiş 2003 yılında eğitim öğretime hazır hale getirilmiştir. 1999 depremi sürecinde okulumuz inşaat halinde iken güçlendirme yapılarak 2002-2003 eğitim öğretim yılı içerisinde yeni binaya taşınmak üzere gerekli yerlerden yazışmalar yapılmıştır.(Dönemin Maşukiye İlköğretim Okulu Müdürü Enver Çakıroğlu 02/04/2003 tarihinde il Milli Eğitim müdürlüğüne yazı yazmış)

Şu anda eğitim-öğretim yapılan okul 7780 metre karelik bir alanda 3270 metre karelik bir toplam kapalı alana sahip binamız (İlkokul Bina alanı 1050,6 metrekare, Ortaokul 2216,46 metrekare) Leyla Sarıgöl isimli hayırsever tarafından yaptırılmıştır.2003-2004 eğitim öğretim yılında yeni binasında faaliyet göstermeye başlamıştır. 1997-1998 Eğitim öğretim yılında ilköğretime dönüştürülen okulumuz 2012-2013 Eğitim Öğretim yılında ise 4+4+4 şeklinde bilinen uygulama ile Leyla Sarıgöl İlkokulu ve Leyla Sarıgöl Ortaokulu olarak öğretime devam etmeye başlamıştır. 2023-2024 Eğitim Öğretim Yılında Leyla Sarıgöl İlkokulunda 1 okul müdürü,1 müdür yardımcısı 12 öğretmen olmak üzere toplam 14 personel çalışmakta olup 259 öğrenci eğitim öğretim hizmeti almaktadır. Leyla Sarıgöl Ortaokulunda ise , 14 öğretmen ve 1 yardımcı hizmetli personel ile 1 daimi geçici statüsünde personel olmak üzere toplam 15 kadrolu , 1 daimi işçi personel çalışmaktadır. 2023-2024 Eğitim Öğretim Yılında Leyla Sarıgöl Ortaokulunda 205 öğrenci okumaktadır. Leyla Sarıgöl ilk ve ortaokulu yetiştirdiği çok sayıda üst düzeyde insan vardır. Okulumuzun başarı oranı iyidir. İlçedeki her türlü sportif ve sosyal yarışmalara katılmaktayız.

2.2 Uygulanmakta Olan Stratejik Planın Değerlendirilmesi

2019 yılında yürürlüğe giren Leyla Sarıgöl İlkokulu ve Ortaokulu Müdürlüğü 2019-2023 Stratejik Planı; stratejik Plan hazırlık süreci, durum analizi, vizyon, misyon ve temel değerler, amaç hedef ve t eylemler ile maliyetlendirme olmak üzere beş bölümden oluşturulmuştur. Bunlardan amaç hedef ve eylemler bölümü eğitim ve öğretime erişim, eğitim ve öğretimde kalite ve kurumsal kapasite olmak üzere üç tema halinde yapılandırılmıştır. Söz konusu üç tema altında 3 stratejik amaç, 6 stratejik hedef, 30 performans göstergesi ve 27 stratejiye yer verilmiştir.

2.3 Mevzuat Analizi

Leyla Sarıgöl İlkokulu ve Ortaokulu, İl ve İlçe Milli Eğitim Müdürlüğümüzün tabi olduğu tüm yasal yükümlülüklerle uymakla mükelleftir. Bunların dışında ortaöğretim düzeyinde yükümlülük arz eden mevzuat, Tablo 1’de ayrıca gösterilmiştir.

Tablo 2 Mevzuat Analizi

Yasal Yükümlülük	Dayanak	Tespitler	İhtiyaçlar
<ul style="list-style-type: none">•Dayanak Tespitler İhtiyaçlar• Okulumuz “Dayanak” başlığı altında sıralanan Kanun, Kanun Hükmünde Kararname, Tüzük, Genelge ve Yönetmeliklerdeki ilgili hükümleri yerine getirmek• “Eğitim-öğretim hizmetleri, insan kaynaklarının gelişimi, halkla ilişkiler, stratejik plan hazırlama, stratejik plan izleme değerlendirme süreci iş ve işlemleri” faaliyetlerini yürütmek.• Resmi kurum ve kuruluşlar, sivil toplum kuruluşları ve özel sektörle	<ul style="list-style-type: none">•T.C. Anayasası•1739 Sayılı Millî Eğitim Temel Kanunu• 652 Sayılı MEB Teşkilat ve Görevleri Hakkındaki Kanun Hükmünde Kararname• 222 Sayılı Millî Eğitim Temel Kanunu (Kabul No: 5.1.1961, RG: 12.01.1961 / 10705 - Son Ek ve Değişiklikler: Kanun No: 12.11.2003/ 5002, RG: 21.11.2003• 657 Sayılı Devlet Memurları Kanunu5442 Sayılı İl İdaresi Kanunu•3308 Sayılı Mesleki Eğitim Kanunu• 439 Sayılı Ek Ders	<ul style="list-style-type: none">• Müdürlüğümüzün hizmetlerini mevzuattaki hükümlere uygun olarak yürütmektedir.• Diğer kurumlarla iş birliği gerektiren çalışmalarda gerek tabi olduğumuz mevzuat gerekse diğer kurumların mevzuatları arasında uyumsuzluk ortaya çıkabilmektedir.• Tabi olduğumuz mevzuatın kapsamı, Müdürlüğümüzün yetkilerini çeşitlendirmekle birlikte sınırlamaktadır.• Kurumsal kültürümüz, mevzuatta sık yaşanan değişikliklere hazırlıklı olmasına	<ul style="list-style-type: none">• Diğer kurumlarla iş birliğinde, yetki alanının genişletilmesi• Mevzuat itibarıyla Okul Müdürlerinin yetkilerinin artırılması• Eğitim uygulamaları konusunda ulusal düzeyde tanıtım çalışmaları yaparak öğrenci ve velilerinin bilgilendirilmesi• Mevzuatta ihtiyaç duyulan değişikliklerde “yenileme” çalışmaları yerine “güncelleme” çalışmalarına yer verilmesi• Öğrenci velilerinin eğitim faaliyetlerine müdahale alanlarının sınırlandırılması için yasal tedbirlerin

<p>mevzuat hükümlerine aykırı olmamak ve faaliyet alanlarını kapsamak koşuluyla protokoller ve diğer iş birliği çalışmalarını yürütmek</p> <ul style="list-style-type: none"> • Ortaöğretim öğrencilerinin okula kayıt, sınıf geçme, devam-devamsızlık, sosyal sorumluluk çalışmaları vb. İş ve işlemleri 	<p>Kanunu</p> <ul style="list-style-type: none"> • 4306 Sayılı Zorunlu İlköğretim ve Eğitim Kanunu • 5018 sayılı Kamu Mali Yönetimi ve Kontrol Kanunu • MEB Personel Mevzuat Bülteni • Taşıma Yoluyla Eğitime Erişim Yönetmeliği • MEB Millî Eğitim Müdürlükleri Yönetmeliği (22175 Sayılı RG Yayınlanan) • Millî Eğitim Bakanlığı Rehberlik ve Psikolojik Danışma Hizmetleri Yönetmeliği • 26 Şubat 2018 tarihinde yayımlanan Kamu İdarelerinde Stratejik Planlamaya İlişkin Usul ve Esaslar Hakkındaki Yönetmelik • Okul Öncesi Eğitim ve İlköğretim Kurumları Yönetmeliği • Sosyal Etkinlikler Yönetmeliği • MEB Eğitim Kurulları ve Zümreleri Yönergesi 	<p>rağmen öğrenci ve velilerimizden oluşan paydaşlarımız, yeni ve farklı çalışmalara uyuma direnç göstermektedir.</p> <ul style="list-style-type: none"> • Mevzuat itibariyle öğrenci velilerinin eğitim faaliyetlerine müdahale alanını sınırlandıran herhangi bir mekanizma bulunmamaktadır 	<p>alınması</p> <ul style="list-style-type: none"> • Mevzuatın, çalışanların kendilerini güvende hissedebileceği şekilde yeniden düzenlenmesi
--	---	--	--

2.4 Üst Politika Belgeleri Analizi

Üst politika belgeleri;

- 12. Kalkınma Planı
- Cumhurbaşkanlığı Programı,
- Orta Vadeli Program,
- Cumhurbaşkanlığı Yıllık Programı,

- Millî Eğitim Bakanlığı Stratejik Planı,
- İl Millî Eğitim Müdürlüğü Stratejik Planı,
- İlçe Millî Eğitim Müdürlüğü Stratejik Planı

Tablo 3. Üst Politika Belgeleri Analizi Tablosu

Üst Politika Belgesi	İlgili Bölüm/Referans	Verilen Görevler/İhtiyaçlar
MİLLÎ EĞİTİM BAKANLIĞI 2024-2028 STRATEJİK PLANI	Tümü	Amaç, hedef, gösterge ve stratejilerin belirlenmesi
30344 sayılı Kamu İdarelerinde Stratejik Plan Hazırlamaya İlişkin Usul ve Esaslar Hakkında Yönetmelik (26 Şubat 2018)	Tümü	Stratejik Plan hazırlanması
2023-2025 Orta Vadeli Program	Tümü	Bütçe çalışmaları
MEB 12. Kalkınma Plan Politika Önerileri (2024-2028)	Önerilen politikalar	Hedef ve stratejilerin belirlenmesi
MEB Kalite Çerçevesi	Tümü	Hedef ve stratejilerin belirlenmesi
2023-2025 Orta Vadeli Program	Tümü	Bütçe çalışmaları
2017-2023 Öğretmen Strateji Belgesi	Tümü	Hedef ve stratejilerin belirlenmesi
OECD Bir Bakışta Eğitim 2023 raporu	Tümü	Stratejilerin belirlenmesi
5018 sayılı Kamu Mali Yönetimi ve Kontrol Kanunu	• 9. Madde, • 41. Madde	Kurum Faaliyetlerinde bütçenin etkin ve verimli kullanımı Stratejik Plan Hazırlama İzleme ve Değerlendirme Çalışmaları
2022/21 sayılı Stratejik Plan Genelgesi 2024-2028 Stratejik Plan Hazırlık Çalışmaları	Tümü	2024-2028 Stratejik Planının Hazırlanması
Kocaeli İl Millî Eğitim Müdürlüğü Stratejik Planı 2019-2023	Tümü	2024-2028 Stratejik Planının Hazırlanması
Kartepe İlçe Millî Eğitim Müdürlüğü Stratejik Planı 2019-2023	Tümü	2024-2028 Stratejik Planının Hazırlanması

2.5 Faaliyet Alanları ile Ürün/Hizmetlerin Belirlenmesi

Tablo 4. Faaliyet Alanı- Ürün/Hizmet Tablosu

FAALİYET ALANI: EĞİTİM	FAALİYET ALANI: YÖNETİM İŞLERİ
Hizmet-1: Rehberlik Hizmetleri <ul style="list-style-type: none"> • Psikolojik Danışma • Sınıf İçi Rehberlik Hizmetleri • Meslek Tanıtımı ve Yönlendirme 	Hizmet-1: Öğrenci işleri hizmeti <ul style="list-style-type: none"> • Kayıt-Nakil işleri • Devam-devamsızlık • Sınıf geçme • Davranış değerlendirme kurulu

<p>Hizmet-2: Sosyal-Kültürel Etkinlikler</p> <ul style="list-style-type: none"> • Koro • Satranç Yarışmaları • Akıl Oyunları • Kültürel Geziler • Tiyatro • Kermes ve Şenlikler • Piknikler • Başarılı Kişilerle Buluşma Etkinlikleri • Sosyal Kulüp ve Toplum Hizmeti Çalışmaları ve Etkinlikleri 	<p>Hizmet-2: Öğretmen işleri hizmeti</p> <ul style="list-style-type: none"> • Derece, kademe terfi • Hizmet içi eğitim • Özlük hakları • Sendikal Hizmetler
<p>Hizmet-3: Spor Etkinlikleri</p> <ul style="list-style-type: none"> • Futbol, • Voleybol • Bilek Güreşi • Futsal • Masa Tenisi • Basketbol 	<p>Hizmet-3: Mali İşlemler</p> <ul style="list-style-type: none"> • Okul Aile Birliği işleri • Bütçe işlemleri • Bakım-onarın işlemleri • Burs işlemleri • Taşınır Mal işlemleri
<p>FAALİYET ALANI: ÖĞRETİM</p>	<p>FAALİYET ALANI: VELİLERLE İLİŞKİLER</p>
<p>Hizmet-1: Öğretimin Planlanması</p> <ul style="list-style-type: none"> • Planlar • Öğretmenler • Kurulu Zümre toplantıları • Sosyal Etkinlik Kurulu • Kurul ve komisyonlar 	<p>Hizmet-1:</p> <ul style="list-style-type: none"> • Veli toplantıları • Veli iletişim hizmetleri • Okul-Aile Birliği faaliyetleri
<p>Hizmet-2: Öğretimin Uygulanması</p> <ul style="list-style-type: none"> • Sınıf içi uygulamalar • Gezi ve inceleme • Ödevler, performans ve proje görevleri 	<p>FAALİYET ALANI: HALKLA İLİŞKİLER</p> <ul style="list-style-type: none"> • Bilgi Edinme Başvurularının Cevaplanması • Protokol İş ve İşlemleri • Basın, Halk ve Ziyaretçilerle İlişkiler • Okul-Aile İşbirliği
<p>Hizmet-3: Öğretimin Değerlendirilmesi</p> <ul style="list-style-type: none"> • Dönem içi değerlendirmeler • Analizler • Deneme sınavları • Süreç odaklı değerlendirmeler 	

2.6 Paydaş Analizi

Paydaş analizi kapsamında, öncelikle paydaşlar belirlenerek iç ve dış paydaş olarak tasnif edilmiştir. Katılımcılığı artırmak ve paydaş görüşlerini plana yansıtılabilmek amacıyla anket uygulaması, mülakat, atölye çalışması ve toplantılardan yararlanılmıştır.

Tablo 5. Paydaş Sınıflandırma ve Önceliklendirme Tablosu

PAYDAŞLAR	İÇ PAYDAŞ	DIŞ PAYDAŞ	ÖNCELİĞİ (5 Yüksek Öncelik -1 Düşük Öncelik)
Millî Eğitim Bakanlığı		√	5
Valilik		√	5
İl Millî Eğitim Müdürlüğü		√	5
Kaymakamlık		√	5
İlçe Millî Eğitim Müdürlüğü		√	5
Okul Müdürü	√		5
Öğretmenler	√		5
Öğrenciler	√		5
Veliler		√	5
Okul Aile Birliği		√	5
Personelimiz	√		5
İlçe Emniyet Müdürlüğü		√	4
İlçe Toplum Sağlığı Merkezi		√	3
İlçe Müftülüğü		√	3
Muhtarlık		√	3
Sivil Toplum Kuruluşları		√	2
Diğer Eğitim Kurumları		√	2

Tablo 6: Paydaş Görüşlerinin Alınmasına İlişkin Çalışmalar

Paydaş Adı	Yöntem	Sorumlu	Raporlama ve Değerlendirme Sorumlusu
İlçe MEM Yöneticileri	Mülakat, Toplantı	Strateji Geliştirme Kurulu Bşk.	S.P. Hazırlama Ekibi
Diğer Eğitim Kurumu Yöneticileri	Mülakat	Strateji Geliştirme Kurulu Bşk.	S.P. Hazırlama Ekibi
Öğretmenlerimiz	Anket, Toplantı	S.P. Hazırlama Ekibi	S.P. Hazırlama Ekibi
Öğrencilerimiz	Anket	S.P. Hazırlama Ekibi	S.P. Hazırlama Ekibi
Velilerimiz	Anket, Toplantı	S.P. Hazırlama Ekibi	S.P. Hazırlama Ekibi
Personelimiz	Anket, Toplantı	S.P. Hazırlama Ekibi	S.P. Hazırlama Ekibi
		S.P. Hazırlama Ekibi	

Paydaş anketlerine ilişkin ortaya çıkan temel sonuçlar şu şekildedir:

Tablo 7. Öğrenci Anketi Sonuçları

MADDELER	MEMNUNİYET YÜZDE
Öğretmenlerimle ihtiyaç duyduğumda rahatlıkla görüşebilirim.	%64.1
Okul müdürü ile ihtiyaç duyduğumda rahatlıkla konuşabiliyorum.	%52.9
Okulun rehberlik servisinden yeterince yararlanabiliyorum.	%54.7
Okula ilettiğimiz öneri ve isteklerimiz dikkate alınır.	%39.7
Okulda kendimi güvende hissediyorum.	%64.1
Okulda öğrencilerle ilgili alınan kararlarda bizlerin görüşleri alınır.	%41.5
Öğretmenler yeniliğe açık olarak derslerin işlenişinde çeşitli yöntemler kullanmaktadır.	%60.4
Derslerde konuya göre uygun araç gereçler kullanılmaktadır.	%69.8
Teneffüslerde ihtiyaçlarımı giderebiliyorum.	%43.4
Okulun içi ve dışı temizdir.	%32.2
Okulun binası ve diğer fiziki mekânlar yeterlidir.	%46.1
Okul kantininde satılan malzemeler sağlıklı ve güvenlidir.	%50.9
Okulumuzda yeterli miktarda sanatsal ve kültürel faaliyetler düzenlenmektedir.	51%

Tablo 8. Öğretmen Anketi Sonuçları

MADDELER	MEMNUNİYET YÜZDE
1-Okulumuzda alınan kararlar, çalışanların katılımıyla alınır.	%75
2-Kurumdaki tüm duyurular çalışanlara zamanında iletilir.	90%
3-Her türlü ödüllendirmede adil olma, tarafsızlık ve objektiflik esastır.	%85
4-Kendimi, okulun değerli bir üyesi olarak görürüm.	%75
5-Çalıştığım okul bana kendimi geliştirme imkanı tanımaktadır.	%75
6-Okul, teknik araç ve gereç yönünden yeterli donanıma sahiptir.	%50
7-Okulda çalışanlara yönelik sosyal ve kültürel faaliyetler düzenlenir.	%60
8-Yöneticilerin sergilediği tutum ve davranışlar, çalışanları motive edici yöndedir.	%70

9-Okulda öğretmenler arasında ayırım yapılmamaktadır.	%80
10-Okulumuzda yerelde ve toplum üzerinde olumlu etki bırakacak çalışmalar yapmaktadır.	%85
11-Yöneticilerimiz, yaratıcı ve yenilikçi düşüncelerin üretilmesini teşvik etmektedir.	%90
12-Yöneticiler, okulun vizyonunu, stratejilerini, iyileştirmeye açık alanlarını vs. çalışanlarla paylaşır.	%95
13-Okulumuzda sadece öğretmenlerin kullanımına tahsis edilmiş yerler yeterlidir.	%65
14-Alanıma ilişkin yenilik ve gelişmeleri takip eder ve kendimi güncellerim.	%80
15.Yöneticiler, çalışanların mesleklerinde gelişmeleri için gerekli desteği verir (HİE'lere katılımlarda, yüksek lisans yapmada vs...)	%70
16.Yöneticiler, çalışanların hizmet içi eğitim ihtiyaçlarını karşılamak için kişi ve kuruluşlarla işbirliği yapar.	%70
17.Çalışanlara yönelik sosyal ve kültürel faaliyetler düzenlenir.	%55
18.Okul yerel ve genel toplum üzerinde olumlu etki bırakacak çalışmalar yapmaktadır.	%70
19.Okul doğal kaynakları korumakta ve doğal çevrenin korunması için gayret göstermektedir.	%75

Tablo 9. Veli Anketi Sonuçları

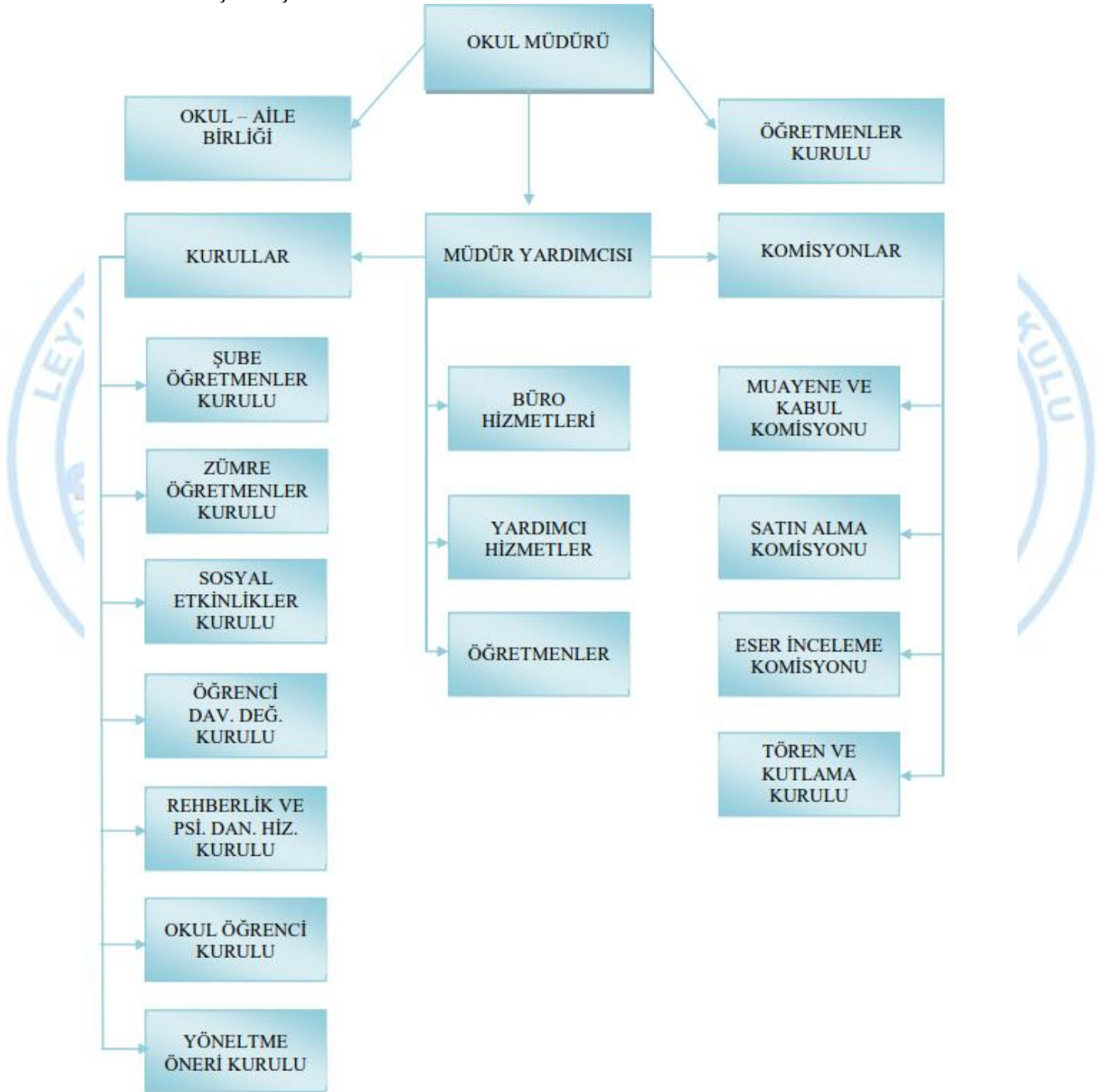
MADDELER	MEMNUNİYET YÜZDE
İhtiyaç duyduğumda okul çalışanlarıyla rahatlıkla görüşebiliyorum.	%85.2
Bizi ilgilendiren okul duyurularını zamanında öğreniyorum.	%81.5
Bizi ilgilendiren okul duyurularını zamanında öğreniyorum.	%74.1
Öğrencimle ilgili konularda okulda rehberlik hizmeti alabiliyorum.	%81.5
Okula ilettiğim istek ve şikayetlerim dikkate alınıyor.	%62.9
Öğretmenler yeniliğe açık olarak derslerin işlenişinde çeşitli yöntemler kullanmaktadır.	%81.4
Okulda yabancı kişilere karşı güvenlik önlemleri alınmaktadır.	%66.6
Okulda bizleri ilgilendiren kararlarda görüşlerimiz dikkate alınır.	%62.9
E-Okul Veli Bilgilendirme Sistemi ile okulun internet sayfasını düzenli olarak takip ediyorum.	%88.9
Çocuğumun okulunu sevdiğini ve öğretmenleriyle iyi anlaşmış olduğunu düşünüyorum.	%81.5
Okul, teknik araç ve gereç yönünden yeterli donanıma sahiptir.	%62.9
Okul her zaman temiz ve bakımlıdır	%70.3
Okulun binası ve diğer fiziki mekânlar yeterlidir.	%74.1
Okulumuzda yeterli miktarda sanatsal ve kültürel faaliyetler düzenlenmektedir.	%51.8

2.7 Kuruluş İçi Analiz

Bu bölümde; teşkilat yapısı, insan kaynaklarının yetkinlik düzeyi, kurum kültürü, teknoloji ve bilişim altyapısı, fiziki ve mali kaynaklara ilişkin analizlere yer verilmiştir.

2.7.1 Teşkilat Şeması

Tablo 10. Teşkilat Şeması



2.7.2 İnsan Kaynakları

Bu bölümde; okulumuz personeline ilişkin nicel veriler ile personelin sahip olduğu niteliklerin analizi yapılmıştır.

Okul/kurumda çalışanlar ve görevleri belirlenir. Ayrıca;

- Kurumun sahip olduğu toplam norm kadro sayısı,
- Çalışan toplam personel sayısı,
- İhtiyaç duyulan branşlar ve ihtiyaç sayısı,
- Buna bağlı olarak yapılan istihdam sayısı,
- Personelin nasıl atandığı,
- Varsa geçici personelin alındığı kaynağı,
- Kadrosu olmayıp da sözleşmeli çalıştırılan personelin sayısı,
- Eğitim düzeyi, gönüllü olarak aldığı diğer görevler,
- Okul/kuruma son -en az- iki yılda gelen giden personel sayısı mümkün ise neden okul/kurumdan tayin istedikleri,
- Ortalama okulda çalışma yılı,
- Ortalama hizmet içi eğitim saati,
- Çalışana verilen ödül ve ceza sayısı gibi hususlar tablo hâlinde düzenlenebilir.
- Okul/kurumda çalışan yönetici, öğretmen, diğer personelin görevlerinin neler olduğu belirlenmelidir.

Tablo 11. Çalışanların Görev Dağılımı

Çalışanın Ünvanı	Görevleri
Okul /Kurum Müdürü	BAYRAM YILDIZ
Müdür Yardımcıları	OSMAN VOLKAN GELİCİ (İLKOKUL) SERDAR ŞENGÜN (ORTAOKUL)
Yardımcı Hizmetler Personeli	ERGİN ERDAL

Tablo 12. İdari Personelin Hizmet Süresine İlişkin Bilgiler

Hizmet Süreleri	2024 Yıl İtibarıyla	
	Kişi Sayısı	%
1-4 Yıl		
5-6 Yıl		
7-10 Yıl	1	33.3
10.....Üzeri	2	66,6

Tablo 13 . Öğretmen Sayısı

ORTAOKUL		
SIRA	BRANŞ	ÖĞRETMEN SAYISI
1	Türkçe	2
2	Matematik	3
3	Fen Bilimleri	2
4	Sosyal Bilgiler	1
5	İngilizce	2
6	Din Kültürü ve Ahlak Bilgisi	1
7	Müzik	1
İLKOKUL		
SIRA	BRANŞ	ÖĞRETMEN SAYISI
1	Sınıf Öğretmeni	12
2	İngilizce	1

Tablo 14. Öğretmenlerin Hizmet Süreleri (Yıl İtibarıyla) ORTAOKUL

Hizmet Süreleri	Branşı	Kadın	Erkek	Toplam
1-3 Yıl				
4-6 Yıl	Sosyal Bilgiler		1	1
7-10 Yıl	Türkçe İngilizce Fen Bilimleri Beden Eğitimi Din Kül. Ve Ah.B. Matematik Müzik	5	3	8
11-15 Yıl	Fen Bilimler Rehberlik Matematik	3		3

16-20				
20 ve üzeri				

Tablo 15. Öğretmenlerin Hizmet Süreleri (Yıl İtibarıyla) İLKOKUL

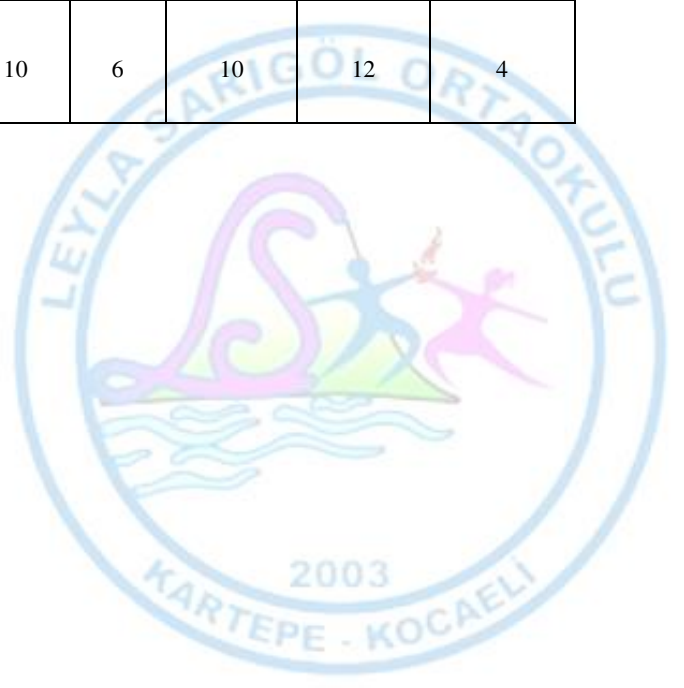
Hizmet Süreleri	Branşı	Kadın	Erkek	Hizmet Yılı	Toplam
1-3 Yıl					
4-6 Yıl					1
7-10 Yıl	Sınıf Öğretmeni	1			1
11-15 Yıl	Sınıf Öğretmeni İngilizce	3	1		4
16-20	Sınıf Öğretmeni	4	3		7
20 ve üzeri					

Tablo 16. Kurumdaki Mevcut Hizmetli/ Memur Sayısı

	Görevi	Erkek	Kadın	Eğitim Durumu	Hizmet Yılı	Toplam
1	Memur	-	-			
2	Hizmetli	1		İlkokul	6	1
3	Hizmetli		1	Lise	4	1

Tablo 17. Okul/kurum Rehberlik Hizmetleri

Mevcut Kapasite				Mevcut Kapasite Kullanımı ve Performans					
Psikolojik Danışman Norm Sayısı	Görev Yapan Psikolojik Danışman Sayısı	İhtiyaç Duyulan Psikolojik Danışman Sayısı	Görüşme Odası Sayısı	Danışmanlık Hizmeti Alan			Rehberlik Hizmetleri ile İlgili Düzenlenen Eğitim/Paylaşım Toplantısı vb. Faaliyet Sayısı		
				Öğrenci Sayısı	Öğretmen Sayısı	Veli Sayısı	Öğretmenlere Yönelik	Öğrencilere Yönelik	Velilere Yönelik
1	1	-	1	70	10	6	10	12	4



2.7.3 Teknolojik Düzey

Okulumuzun teknolojik altyapısı ve teknolojiyi kullanabilme düzeyine ilişkin analizi yapılmıştır.

1. Öğrenci kayıt kabul ve devam işleri
2. Öğrenci başarısının değerlendirilmesi
3. Rehberlik hizmetleri
4. Duyurular

Gibi alanlarda iş ve işlemlerin elektronik ortamda yapılacaktır.

Tablo 18. Teknolojik Araç-Gereç Durumu

Araç-Gereçler	Mevcut Durum	İhtiyaç
Akıllı Tahta	24	-
Masaüstü Bilgisayar	5	
Taşınabilir Bilgisayar	1	1
Yazıcı	3	3
Fotokopi Makinesi	3	2
İnternet Bağlantı Hızı	FAZ 2 Fatih Projesi	

Tablo 19. Fiziki Mekân Durumu

Fiziki Mekân	Var	Yok	Adedi	İhtiyaç
Öğretmen Çalışma Odası	√		1	
Ekipman Odası	√		1	
Kütüphane	√		1	
Rehberlik Servisi	√		1	
Resim Odası		√		1
Müzik Odası		√		1
Çok Amaçlı Salon	√		1	
Spor Salonu				

2.7.4 Mali Kaynaklar

Okul/Kurumun mali kaynak analizi aşağıda belirtilmiştir.

Tablo 20. Kaynak Tablosu

Kaynaklar	2023	2024	2025	2026	2027	2028
Genel Bütçe	227700	250000	260000	270000	280000	290000
Okul Aile Birliği	40231	50000	60000	70000	80000	90000
Özel İdare						
Kira Gelirleri	33769	40000	50000	60000	70000	80000
Döner Sermaye						
Dış Kaynak/Projeler						
Diğer						
TOPLAM	301700	340000	370000	400000	430000	460000

Tablo 21. Gelir-Gider Tablosu

YILLAR	2021		2022		2023	
HARCAMA KALEMLERİ	GELİR	GİDER	GELİR	GİDER	GELİR	GİDER
Temizlik		8200		61800		54300
Küçük Onarım		10000		20000		35000
Bilgisayar Harcamaları						
Büro Makinaları Harcamaları (Fotokopi Mk. Alımı)						81000
Telefon (Zil Sesi)						45000
Sosyal Faaliyetler				1000		
Kırtasiye		14100		68700		44700
GENEL		32300		200500		306000

2.7.5 İstatistik Veriler

Okul/kurumla ilgili her türlü sayısal veriler geriye dönük olarak (en az 3 yıllık) verilir. İstatistik veriler kapsamında incelenecek hususlar;

- Öğrenci durumu (genel mevcut, ortalama sınıf mevcudu, mevcudu en fazla olan ve en az olan sınıf mevcudu sayısı, kaynaştırma eğitime tabi öğrenci sayısı vs.)
- Öğrenci kursları (kurs açılan dersler, katılan öğrenci sayısı, görev alan öğretmenlerin sayısı, kursun akademik başarıya olan katkısı vs.)
- Okul/kurumun akademik başarısı (ulusal düzeyde yapılan sınavlarda başarı sağlayan öğrenci sayısı ve mevcuda oranı, il başarı sırası, sınıfını doğrudan geçen öğrenci sayısı/oranı, sınıf tekrarı yapan öğrenci sayısı/oranı vb.)
- Okul/kurumda yapılan sosyal faaliyetlerin (kutlamalar, anma günü, kermes vb.) neler olduğu, bunlarda görev alan öğretmen, öğrenci velilerin sayısı, katılım oranı belirtilir.
- Okul/kurumda yapılan kültürel faaliyetlerin (gezi, sergi vb.) neler olduğu; kültürel faaliyetlerde görev alan öğretmen, öğrenci velilerin sayısı, katılım oranı belirtilir.
- Okul/kurumun bilimsel araştırmaları (Okulun paydaşlarınca yapılan bilimsel araştırmalar belirtilir.),
- Okul/kurumun bilimsel yayınları (Okul/kurum ya da okul paydaşlarınca yayımlanan kitap, makale vb. bilimsel yayımlardan bahsedilir.),
- Spor kulübü faaliyetleri (Hangi branşlarda takım oluşturulduğu, antrenör sayısı, lisanslı öğrenci sayısı, bu alanda kazanılan başarılar, mezun olduktan sonra spora devam eden öğrenci sayısı vb. belirtilir.),
- Öğrenci devam durumu (öğrencilerin devamsızlık ortalaması, önceki yılda devamsızlıktan kalan öğrenci sayısı, bu yıl sürekli devamsızlık yapan öğrenci sayısı, önceden devamsız olup da devamı sağlanan öğrenci sayısı),
- Sosyal kulüplerin çalışması (kurulan sosyal kulüpler ve bunların gerçekleştirdiği projeler),
- Personel devam durumu (personelin sevk alma durumu, zorunlu izinler hariç alınan izin süreleri, sevk alma sıklığı-haftalık sevk sayısı-alınan rapor sayısı),
- Rehberlik hizmetleri (yararlanan öğrenci sayısı ve diğer faaliyetleri),
- Engelli öğrenciler için kolaylaştırıcı çalışmalar (engelli öğrencilerin sayısı ve engel çeşitleri ile bunların yaşamını kolaylaştırmak için alınan önlemler),
- Okulun dış çevre (MEB, belediye, AB, TÜBİTAK, MEM) tarafından düzenlenen faaliyet ve projelere katılma ve bu projelerden yararlanma durumu,
- Okul/kuruma ulaşım,
- Fiziki mekânlar (Spor salonu, çok amaçlı salon, BTS, laboratuvar, sınıflar, idari odalar, öğretmenler odası vs. kullanıma uygunluğu, kullanılma sıklığı, binanın dış ve iç ses yalıtımı, danışma, ziyaretçi odası vs. belirtilmelidir.),
- Kantin, yemekhane (kantinin işletilme biçimi, ihtiyacı karşılama düzeyi, okula getirisi, öğrencilerin dışarı gitmesini önleme durumu, faydaları), Isınma durumu (okulun nasıl ısıtıldığı, yakıt türü, ısınmanın tam sağlanıp sağlanmadığı, sağlanamıyorsa nedenleri, kalorifer görevlisinin eğitimi, belgesi),
- Sivil savunma çalışmaları (yangın tertibatı, yangın tüpü, ikaz alarm zili, elektrik tertibatının kontrolü, baca temizliği, kalorifer kazanının temizliği, sivil savunma tatbikatı vs.),
- Diğer araç ve gereçler (Okulda bulunan ders araçları genel olarak belirtilir etkin kullanımı ile ilgili yapılan çalışmalar ifade edilir.),
- Okul/kurumun yaptığı benzer okullarda olmayan ya da öncülüğünü okulun yaptığı diğer okullara da örnek olan çalışmalar, çevreye bu okuldan yayılan başarılı uygulamalar,
- Okul/kurumun iş birliği yaptığı kurum ya da kişiler, okulda ya da okulca düzenlenen panel,

- konferans vb. sunumlar,
- Okul/kurumun öncülük ettiği iyi işler, organizasyonlar, aldığı ödüller belirtilir.

Tablo 22. Öğrenci, Derslik Sayıları

Sınıfı	Kız	Erkek	Toplam	Sınıfı	Kız	Erkek	Toplam
1/A	12	15	27	5/A	15	13	28
1/B	8	16	24	5/B	14	14	28
1/C	12	14	26	6/A	13	17	30
2/A	8	12	20	6/B	13	15	28
2/B	11	12	23	7/A	11	11	22
2/C	11	8	19	7/B	14	10	24
3/A	13	13	25	8/A	11	14	25
3/B	11	15	26	8/B	7	15	22
3/C	13	12	25				
4/A	13	9	22				
4/B	12	10	22				

Tablo 23. Öğrenci Öğretmen Derslik Oranı

Öğrenci Sayısı:	Kız	98	Ortaokul	Öğretmen Sayısı	Kadın	8+9
	Erkek	109			Erkek	6+5
	Toplam	469			Toplam	28
Derslik Başına Düşen Öğrenci Sayısı	469	24,6	Şube Başına Düşen Öğrenci Sayısı	25		
	Öğretmen Başına Düşen Öğrenci Sayısı	20	Şube Başına 30'dan Fazla Öğrencisi Olan Şube Sayısı	0		
Öğrenci Başına Düşen Toplam Gider Miktarı	652,45 TL	Ortalama Görev Süresi	Öğretmenlerin Kurumdaki	5 yıl		

Tablo 24. Takdir/ Teşekkür Oranları

	Teşekkür Sayısı	Takdir Sayısı
2023-2024 I.Dönem	46	75
2022-2023 II.Dönem	55	72
2022-2023 I.Dönem	57	75
2021-2022 II.Dönem	73	45
2021-2022 I.Dönem	85	50

Tablo 25. Tübitak Projeleri

Sıra No	Eğitim Öğretim Yılı	İçeriği
1	2021-2022	-
2	2022-2023	-
3	2023-2024	Bilim Söyleşisi

Tablo 26. Yıllara Göre Öğrenci Sayımız

Sıra No	Leyla Sarıgöl İlkokulu		Sıra No	Leyla Sarıgöl Ortaokulu	
1	2021-2022	257	1	2021-2022	184
2	2022-2023	239	2	2022-2023	199
3	2023-2024	260	3	2023-2024	209

Tablo 27. Yıllara Göre Nakil Giden ve Gelen Öğrenciler

Sıra No	Leyla Sarıgöl İlkokulu			Sıra No	Leyla Sarıgöl Ortaokulu		
	Eğitim Öğretim Yılı	Nakil Giden	Nakil Gelen		Eğitim Öğretim Yılı	Nakil Giden	Nakil Gelen
1	2021-2022	37	13	1	2021-2022	29	8
2	2022-2023	44	28	2	2022-2023	24	19
3	2023-2024	30	34	3	2023-2024	40	21

Tablo 28. Fiziki Mekanlar

Sıra No	Eğitim Öğretim Yılı	Okulumuza kazandırılan fiziki alanlar
1	2021-2022	Akıl ve Zeka Oyunları Sınıfı
2	2022-2023	İki Adet Derslik (Özel Eğitim Sınıfı/Ortaokula bir sınıf)
3	2023-2024	Robotik Kodlama Sınıfı

Tablo 29. Ders Dışı Egzersizler

Sıra No	Eğitim Öğretim Yılı	Leyla Sarıgöl İlkokulu	Leyla Sarıgöl Ortaokulu
1	2021-2022	1	2
2	2022-2023	2	2
3	2023-2024	4	2

Tablo 30. Yıllara Göre Sportif Başarılar

Sıra No	Leyla Sarıgöl Ortaokulu						
	Eğitim Öğretim Yılı	Bilek Güreşi		Masa tenisi		Voleybol	
		İl	Türkiye	İl	Türkiye	İl	Türkiye
1	2021-2022	-	-	-	-	3.lük	-
2	2022-2023	6 Öğrenci birincilik 4 öğrenci ikincilik 2 öğrenci il üçüncülüğü	1 öğrenci Türkiye İkinciliği 1 Öğrenci bölge Birinciliği 1 öğrenci bölge üçüncülüğü	İlçe Birinciliği	-	-	-
3	2023-2024	3 öğrenci birincilik 5 öğrenci ikincilik, 3 öğrenci üçüncülük	1 öğrenci üçüncü, 1 öğrenci bölge üçüncülük	1 il birinciliği, 5 il ikinciliği,5 il üçüncülüğü İlçe Birinciliği			

2.8 Çevre Analizi (PESTLE)

PESTLE analiziyle okulumuz üzerinde etkili olan veya olabilecek politik, ekonomik, sosyokültürel, teknolojik, yasal ve çevresel dış etkenlerin tespit edilmesi amaçlanmıştır. Okulumuzu etkileyen ya da etkileyebilecek değişiklik ve eğilimlerin sınıflandırılması bu analizin ilk aşamasını oluşturmaktadır. PESTLE ile dış çevre içerisinde gerçekleşmesi muhtemel olan hususlar ile bunların oluşturacağı potansiyel fırsatlar ve tehditler ortaya konulmaktadır.

Tablo 31. Pestle Analizi

PESTLE					
POLİTİK (POLITICAL) *Ücretsiz ders kitabı *Hayat Boyu Öğrenme *Destek Kampanyaları *PİKTES	EKONOMİK (ECONOMIC) *Tarım ve Sanayiye Dayalı Ekonomi *İşsizlik Oranı *Bilgi Toplumu *Küreselleşme ve rekabet *Tasarrufu sağlama imkanları *Kullanılabilir bütçe	SOSYAL (SOCIAL) *Göç *Eğitime erişimde sosyal ve kültürel etkenler *Toplumun akademik başarı beklentisi *Aile yapısı ve sosyal yapı değişimi	TEKNOLOJİK (TECHNOLOGICAL) *E-Okul, E-Devlet uygulamaları *FATİH Projesi *Teknolojinin sağladığı yeni öğrenme ve etkileşim *Tüm kurumların ADSL bağlantısı olması *Personelin ve öğrencilerin sahip olduğu teknolojik araçlar, *Okul/kurumun sahip olmadığı teknolojik araçlar	ÇEVRESEL (ENVIRONMENTAL) *Ormanlık alanların azalması *Doğayı koruma bilinci *Temiz su kaynakları *İklim değişiklikleri *Tabiatı korumaya dönük politikalar *Çevrede yoğunluk gösteren hastalıklar, *Doğal afetler (deprem kuşağında bulunma, Covid 19, kene vakaları vb.)	YASAL (LEGAL) *Mevzuat değişiklikleri *Hukukun üstünlüğü *Yargı denetimi *Mevzuat uygulamaları ve yorumlar

2.9 Güçlü ve Zayıf Yönler ile Fırsatlar ve Tehditler (GZFT) Analizi

Okul/kurumun güçlü ve zayıf yönleri ile okul/kurum dışında oluşabilecek fırsatlar ve tehditler belirlenmiştir.

Tablo 32. GZFT Analizi

İÇ ÇEVRE		DIŞ ÇEVRE	
Güçlü Yönler	Zayıf Yönler	Fırsatlar	Tehditler
<ul style="list-style-type: none"> •Öğrenci sınıf mevcutlarının uygun olması, • Genel fiziki yapımız • Öğrenci devamsızlık oranının düşük olması. • Kendini geliştiren, gelişime açık ve teknolojiyi kullanan öğretmenlerin olması. • Tecrübeli öğretim kadrosunun olması. • Geniş bahçe alanlarımız. • Her sınıfta etkileşimli tahtanın bulunması • Yeniliğe ve iletişime açık duyarlı veli profilinin olması. • Derslik sayısının yeterli olması. • Şehir gürültüsünden uzak bir yerleşkeye sahip olması • Öğretmenlere, sınıflarda teknolojiyi materyal olarak kullanma fırsatının verilmesi, • Başarılı örnek mezunlarımızın bulunuşu • Okul Aile Birliği bütçesinin katkısı • Kurum kültürünün güçlü olması • Okul idaresinin proje ve yenilikler konusunda öğretmenlere öncü olması • Kurum içi iletişim kanallarının açık 	<ul style="list-style-type: none"> •Öğrencilerin okuma alışkanlıklarının yetersizliği • Yabancı uyruklu öğrencilerin okuma ve yazma yetersizlikleri ve çevreyle olan iletişim sorunları. • Parçalanmış aile çocuklarının okula uyum sağlayamaması • Yardımcı hizmetler personeli sayısının az olması • Velinin aşırı korumacılık anlayışı veya bazı velilerdeki okul ve çevreye olan aşırı duyarsızlık • Sosyal faaliyet alanlarındaki malzeme eksikliği • Okulumuzda ki eksiklikleri giderecek bütçenin yetersiz olması • Yabancı uyruklu öğrenci ve velilerle yaşanan iletişim sorunları • Personelin değişmesi. • Okulun yeterli bağış alamaması. 	<ul style="list-style-type: none"> • Okulumuzun ilçemizdeki resmi ve özel kurumlarla ve İl Milli Eğitim Müdürlüğümüzle yakın işbirliği içerisinde bulunması. • Isınma, kırtasiye ve temizlik harcamaları için okulun kendine ait devlet bütçesi olması. • Öğrencilerimizin sınavla öğrenci alan liselere yerleşme isteği ve oranının yüksek olması. • Eğitimde kullanılan araç gereçlerde, teknolojik ekipmanlarda ve iletişimde yeni teknolojilerin kullanılması. •Mahallemizde turizm faaliyetleri yapan kurum ve kuruluşların olması. 	<ul style="list-style-type: none"> • Öğrencilerin rekabet edebileceği ortam ve öğrencilerin olmayışı. • Ailelerin gelir durumunun az olması.. • İnsanların çocuklarının eğitimine yönelik duyarlılıklarının aynı oranda olmaması. • Yeni nesillerde çevre bilincine karşı duyarsızlık. • Öğrencilerin olumsuz davranışlarının engellenmesi konusunda mevzuatın yetersiz kalması. •Medyanın eğitici görevini yerine getirmemesi. •Sosyal medyanın öğrencilerin üzerinde etkisi. •Telefon, tablet ve bilgisayar kullanımlarının artması. • Dağınık bir yerleşim yerinin olması. • Alternatif öğrenci servislerinin bulunmaması.

olması,
• İdare, öğretmen,
veli diyalogunun iyi
olması



2.10 Tespit ve İhtiyaçların Belirlenmesi

Okulumuz stratejik planında yer alan tespitler ve ihtiyaçlar durum analizi aşamalarında öne çıkan, durum analizini özetleyebilecek türde ifadelerden oluşmaktadır. Durum analizinde yer alan her bir bölümde yapılan analizler sonucunda belirlenmiş olan tespitler ve ihtiyaçlardan yola çıkılarak Müdürlüğümüzün stratejik planının mimarisi oluşturulmuştur.

Ayrıca stratejik plan mimarisi içerisinde geleceğe yönelim bölümü içerisinde amaç ve hedef bazlı olarak oluşturulan hedef kartları içerisinde tespit ve ihtiyaçlara ayrıntılı olarak yer verilmiştir.



3.GELECEĐE BAKIŐ

3. GELECEĞE BAKIŞ

Okul Müdürlüğümüzün Misyon, vizyon, temel ilke ve değerlerinin oluşturulması kapsamında öğretmenlerimiz, öğrencilerimiz, velilerimiz, çalışanlarımız ve diğer paydaşlarımızdan alınan görüşler, sonucunda stratejik plan hazırlama ekibi tarafından oluşturulan Misyon, Vizyon, Temel Değerler; Okulumuz üst kuruluna sunulmuş ve üst kurul tarafından onaylanmıştır

3.1 Misyon

MİSYONUMUZ

"Öğrencilerimizin bireysel yeteneklerini keşfetmelerini ve geliştirmelerini destekleyerek, onları akademik başarıya ulaşmaya teşvik ediyoruz. Aynı zamanda, etik değerlere dayalı liderlik becerilerini güçlendirmeleri için fırsatlar sunarak, onların topluma olumlu bir etki yapmalarına yardımcı olmayı hedefliyoruz."

3.2 Vizyon

VİZYONUMUZ

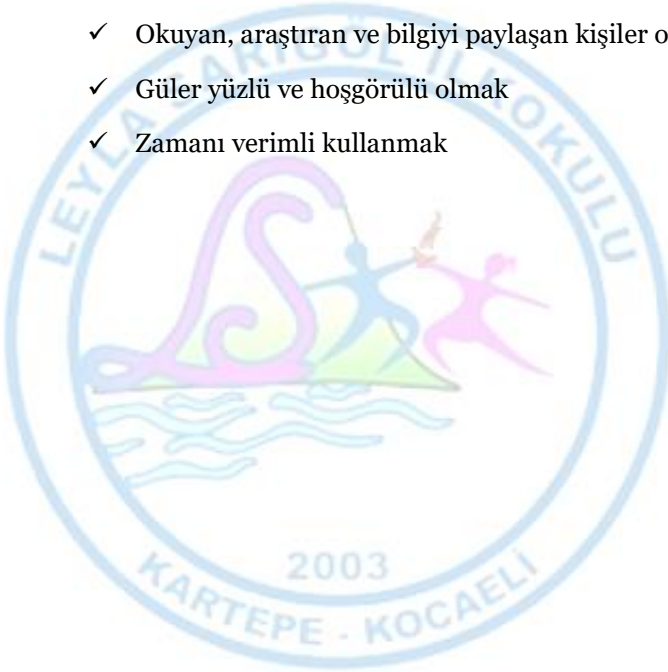
"Bireyin mutluluğunu esas alarak her bir öğrencinin eşsiz potansiyelini keşfettiği, özgüvenle yönlendirildiği ve çeşitli alanlarda topluma değer kattığı, Atatürk ilkelerine ve evrensel değerlere bağlı bireyler olarak yetiştiği bir ortam oluşturmak."

3.3 Temel Değerler

Temel Değerlerimiz

- ✓ Cumhuriyet değerlerine ve Atatürk İlkelerine bağlılık
- ✓ Milli değerleri özümsemek ve dünya vatandaşlığı bilinci geliştirmek
- ✓ Ülke ve dünya sorunlarına karşı farkındalığı arttırmak ve çözüm üretmek
- ✓ Çevresel ve sosyal sorumluluk bilincine sahip olmak
- ✓ Farklılıklara saygılı, empati kurabilen ve iletişim becerileri kuvvetli birey yetiştirmek

- ✓ Okul veli işbirliğine önem vermek
- ✓ Değişime ve yeniliklere açık olmak
- ✓ Okuyan, araştıran ve bilgiyi paylaşan kişiler olmak
- ✓ Güler yüzlü ve hoşgörülü olmak
- ✓ Zamanı verimli kullanmak



3.4 Amaç, Hedef ve Performans Göstergesi ile Stratejiler

Tablo 33. Amaç, Hedef, Gösterge ve Stratejilere İlişkin Tablolar

TEMA	EĞİTİM-ÖĞRETİME ERİŞİM ve KATILIM									
Amaç 1	Öğrencilerin eğitim ve öğretime etkin katılımlarıyla tamamlamalarını sağlamak.									
Hedef 1.1	Öğrencilerin okula erişim, devam ve okulu tamamlama oranları artırılabacaktır.									
Performans Göstergeleri	Hedefe Etkisi	Başlangıç Değeri	2024	2025	2026	2027	2028	İzleme Sıklığı	Rapor Sıklığı	
PG 1.1.1	100	8	6	4	3	2	1	6 ay	yıllık	
Koordinatör Birim	Okul İdaresi									
İş birliği Yapılacak Birimler	Veliler									
Riskler	R 1.1.1 Devamsızlık yapan öğrencinin fazla olması									
Stratejiler	<p>S 1.1.1 Öğrencilerin devamsızlık nedenleri belirlenecek, öğrenci ve veli iş birliğiyle bu nedenleri ortadan kaldırmaya yönelik çalışmalar yürütülecektir.</p> <p>S 1.1.2 Öğrenci devamsızlığının olumsuz etkilerini azaltmaya yönelik eksik kazanımların giderilmesi amacıyla sosyal etkinlikler, uzaktan öğrenme olanaklarına ilişkin farkındalık çalışmaları gibi telafi tedbirleri alınacaktır. S 1.1.3 Okula aidiyeti artırmak amacıyla diğer kurumlarla iş birliği yapılarak ortamının öğrencilerin akademik, sosyal, kültürel, sanatsal ve sportif faaliyetlere katılımı sağlanacaktır.</p> <p>S 3.1.4 Öğrencilerin okula, okul kültürüne ve eğitim alacakları alana uyumunu güçlendirmek için çalışmalar yürütülecektir</p>									
Maliyet Tahmini	5000 TL									
Tespitler	<p>T 1.1.1 Öğrencilerdeki öğrenme eksikliğinin fazla olması.</p> <p>T 1.1.2 Kaynaştırma öğrencilerini eğitim öğretime etkin katılamaması.</p>									
İhtiyaçlar	<p>İ 1.1.1 Öğrenci devamsızlıklarının günlük takip edilmesi</p> <p>İ 1.1.2 Destek eğitim için velilere gerekli bilgilendirmelerin yapılması.</p> <p>İ 1.1.3 Devamsız öğrencilerin okula devamı konusunda veli ile iletişime geçilmesi.</p>									

TEMA	EĞİTİM-ÖĞRETİME ERİŞİM ve KATILIM								
Amaç 1	Öğrencilerin eğitim ve öğretime etkin katılımlarıyla tamamlamalarını sağlamak								
Hedef 1.2	Öğrencilerin ders dışı etkinliklere katılım oranları artırılabacaktır.								
Performans Göstergeleri	Hedef Etkisi	Başlangıç Değeri	2024	2025	2026	2027	2028	İzleme Sıklığı	Rapor Sıklığı
PG 1.2.1 Bir eğitim ve öğretim yılında bilimsel, sosyal, kültürel, sanatsal ve sportif alanlarda kurum içi ve kurum dışı faaliyete katılan öğrenci oranı (%)	40	70	75	80	82	85	88	6 ay	Dönemlik
PG 1.2.2 Bir eğitim ve öğretim yılında sosyal sorumluluk ve toplum hizmeti çalışmaları faaliyetine katılan öğrenci oranı (%)	30	70	75	80	84	86	88	6 ay	Dönemlik
PG 1.2.3 Bir eğitim ve öğretim yılında yerel, ulusal ve uluslararası proje, yarışma vb. etkinliklere katılan öğrenci oranı (%)	30	15	20	25	30	35	40	6 ay	Dönemlik
Koordinatör Birim	Okul idaresi								
İş birliği Yapılacak Birimler	Öğretmenler								
Riskler	R 1.2.1 Velilerin etkinliklere katılımına izin vermemesi R 1.2.2 Öğrencilerin iletişim araçlarına çok fazla yönelmesi. R 1.2.3 Ulaşım araçlarının sıkıntısı								
Stratejiler	S 1.2.1 Her bir öğrencinin bir kulüp faaliyetinde aktif olarak yer alması sağlanarak kulüp faaliyetlerinin etkinliği artırılabacaktır. S 1.2.2 Öğrencilerin seviyelerine uygun olarak toplumsal sorunların çözümüne katkı sağlamak amacıyla afet ve acil durum, çevre, eğitim, spor, kültür ve turizm, sağlık ve sosyal hizmetler alanlarında toplum hizmeti faaliyetlerine katılımları artırılabacaktır. S 1.2.3 Öğrencilerin yerel, ulusal ve uluslararası proje ve yarışmalara katılmaları teşvik edilecektir. S 1.2.4 Okulda oluşturulacak öğrenci kulüpleri aracılığıyla yerel düzeyde etkinliklerin düzenlenmesi sağlanacaktır								
Maliyet Tahmini	7.000 TL								
Tespitler	T 1.2.1 Öğrencilerin eğitim öğretim sürecinde sosyalleşme oranının düşük olması. T 1.2.2 Öğrencilerimizde teknoloji bağımlılığının yüksek olması								

	T 1.2.3 Öğrencilerimizin sorumluluk bilincinin yetersiz olması T 1.2.4 Ulusal yarışmalara katılımın düşük olması
İhtiyaçlar	İ 1.2.1 Okulumuzda kulüp çalışmalarının ve etkinliklerin artırılması İ 1.2.2 Ulusal ve uluslararası yarışmalara katılımın artırılması İ 1.2.3 Okul içi sportif faaliyetlerin çeşitlendirilmesi



TEMA	EĞİTİM-ÖĞRETİMDE KALİTE								
Amaç 2	Öğrencilere medeniyetimizin ve insanlığın ortak değerleriyle çağın gereklerine uygun bilgi, beceri, tutum ve davranışlar kazandırılacaktır								
Hedef 2.1	Öğrencilerin akademik başarılarıyla birlikte tasarım ve girişimcilik yönlerini artırmaya yönelik bütüncül çalışmalar yürütülecektir.								
Performans Göstergeleri	Hedef Etkisi	Başlangıç Değeri	2024	2025	2026	2027	2028	İzleme Sıklığı	Rapor Sıklığı
PG 2.1.1 Matematik dersi yılsonu puanı ortalaması	20	48	50	55	60	65	70	6 ay	Dönemlik
PG 2.1.2 Türkçe dersi yılsonu puanı ortalaması	20	70	72	74	76	78	80	6 ay	Dönemlik
PG 2.1.3 Fen Bilimleri dersi yılsonu puanı ortalaması	20	54	55	60	65	70	75	6 ay	Dönemlik
PG 2.1.4 Öğrenci başına okunan kitap sayısı	20	5	6	7	8	9	10	6 ay	Dönemlik
Koordinatör Birim	Okul İdaresi								
İş birliği Yapılacak Birimler	Öğretmenler, Veliler ve İlçe Mem.								
Riskler	R 2.1.1 Matematiğe olan ön yargının aşılabilmesi R 2.1.2 Yeniliklere açık olunmaması R 2.1.3 Öğrencilerin kitap okuma isteğinin az olması								
Stratejiler	S 2.1.1 Öğrencilerin genel derslerdeki kazanım eksiklikleri tespit edilerek destekleme ve yetiştirme kurslarıyla akademik yeterliklerinin artırılması sağlanacaktır. S 2.1.2 Okul kütüphanesi zenginleştirilecek, öğrencilerin kitap okumasını teşvik edecek etkinlikler düzenlenecektir								
Maliyet Tahmini	4.500 TL								
Tespitler	T 2.1.1 Velilerin açılacak kurslara öğrencisini göndermemesi ve eğitime önem verilmemesi T 2.1.2 Öğrenci hazır bulunuşluklarının yetersizliği T 2.1.3 Özürsüz devamsızlığın çok yapılması T 2.1.4 Matematik dersine olan ön yargı								
İhtiyaçlar	İ 2.1.1 Sınıf seviyesinden geride kalan öğrencilere yetiştirme kursu açılması. İ 2.1.2 Matematik dersini oyunlaştırarak eğlenceli hale getirmek İ 2.1.3 Devamsızlık konusunda velileri bilinçlendirmek								

TEMA	EĞİTİM-ÖĞRETİMDE KALİTE								
Amaç 2	Öğrencilere medeniyetimizin ve insanlığın ortak değerleriyle çağın gereklerine uygun bilgi, beceri, tutum ve davranışlar kazandırılacaktır.								
Hedef 2.2	Öğrencilerin bilimsel, kültürel, sanatsal, sportif ve toplum hizmeti alanlarında ders dışı etkinliklere katılım oranı artırılacaktır.								
Performans Göstergeleri	Hedef Etkisi	Başlangıç Değeri	2024	2025	2026	2027	2028	İzleme Sıklığı	Rapor Sıklığı
PG 2.2.1 Okulda bir eğitim ve öğretim döneminde bilimsel, kültürel, sanatsal ve sportif alanlarda en az bir faaliyete katılan öğrenci oranı (%)	50	50	55	60	65	70	75	6 ayda	Dönemlik
PG 2.2.2 Okulda bir eğitim ve öğretim yılında geleneksel çocuk oyunları alt başlığında en az bir faaliyete katılan öğrenci oranı (%)	50	50	55	60	65	70	75	6 ayda	Dönemlik
Koordinatör Birim	Okul İdaresi								
İş birliği Yapılacak Birimler	Öğretmenler, Veliler								
Riskler	R 2.2.1 Fiziki alan yetersizliği R 2.2.2 Bütçe yetersizliği R 2.2.3 Öğrencileri etkinliklere katılma isteğinin azlığı								
Stratejiler	S 1.2.1 Öğrencilerin seviyelerine uygun olarak toplumsal sorunların çözümüne katkı sağlamak ve farkındalık oluşturmak amacıyla afet ve acil durum, çevre, eğitim, spor, kültür ve turizm, sağlık ve sosyal hizmetler alanlarında toplum hizmeti faaliyetlerine katılımları artırılacaktır. S 1.2.2 Okul bünyesinde yarışmalar düzenlenecektir. S 1.2.3 Okul bahçeleri çocukların geleneksel oyunlarla vakit geçirmelerini sağlayacak ve gelişimlerini destekleyecek şekilde etkin olarak kullanılacaktır.								
Maliyet Tahmini	5.500 TL								
Tespitler	T 2.2.1 Öğrencilerin geleceğine yönelik hedeflerinin olmaması T 2.2.2 Öğrencilerin yeteri kadar sosyal etkilere katılmaması								
İhtiyaçlar	İ 2.2.1 Örnek başarılı sporcuların okula getirilmesi İ 2.2.2 Yapılacak sosyal etkinlikler için gerekli organizasyonun hazırlanması.								

TEMA	KURUMSAL KAPASİTE								
Amaç 3	Eğitimin temel ilkeleri doğrultusunda okulun niteliğini arttırmak amacıyla kurumsal kapasite geliştirilecektir.								
Hedef 3.1	Temel eğitimde okulların niteliğini arttıracak uygulamalara ve çalışmalara yer verilmesi sağlanacaktır.								
Performans Göstergeleri	Hedefe Etkisi	Başlangıç Değeri	2024	2025	2026	2027	2028	İzleme Sıklığı	Rapor Sıklığı
PG 3.1.1 İyileştirilen fiziki mekân sayısı	100	1	1	2	2	3	4	6 ay	yıllık
Koordinatör Birim	Okul idaresi								
İş birliği Yapılacak Birimler	İlçe MEM								
Riskler	R 3.1.1 Onarımların yüksek maliyetli olması								
Stratejiler	S 3.1.1 Fiziki mekânların (derslikler, spor salonu, kütüphaneler, atölyeler vb.) iyileştirilmesi için kamu idareleri, belediyeler ve işverenlerle iş birlikleri yapılacaktır. S 3.1.2 Ödenek takip modülünden ilgili kalemden ödenek istenecektir.								
Maliyet Tahmini	1.750 TL								
Tespitler	T 3.1.1 Okulumuzun fiziki yapısını zamanla eskimesi.								
İhtiyaçlar	İ 3.1.1 Gerekli olan ihtiyaçların zamanında temin edilmesi								

TEMA	KURUMSAL KAPASİTE								
Amaç 3	Eğitimin temel ilkeleri doğrultusunda okulun niteliğini arttırmak amacıyla kurumsal kapasite geliştirilecektir.								
Hedef 3.2	Eğitim ve öğretimin sağlıklı ve güvenli bir ortamda gerçekleştirilmesi için okul sağlığı ve güvenliği geliştirilecektir.								
Performans Göstergeleri	Hedefe Etkisi	Başlangıç Değeri	2024	2025	2026	2027	2028	İzleme Sıklığı	Rapor Sıklığı
PG 3.2.1 Okulda yaşanan kaza sayısı	25	10	8	6	4	2	1	Yılda bir kez	Yılda bir kez
PG 3.2.2 Bağımlılıkla mücadele ile ilgili konularda eğitim alan öğrenci ve öğretmen sayısı	25	20	22	24	26	28	30	Yılda bir kez	Yılda bir kez
PG 3.2.3 Sağlıklı beslenme ve obezite ile ilgili konularda verilen eğitim alan öğrenci, öğretmen ve veli sayısı	25	40	45	50	55	60	65	Yılda bir kez	Yılda bir kez
PG 3.2.4 Afet ve acil durum tatbikat sayısı	25	2	2	3	4	4	5	Yılda bir kez	Yılda bir kez
Koordinatör Birim	Okul idaresi								
İş birliği Yapılacak Birimler	İlçe Mem ve Kartepe Sağlık Müdürlüğü								
Riskler	R 3.2.1 Öğrencinin ilgisiz ve dikkatsizliği R 3.2.2 Öğrenci veli katılımının istenen seviyede olmaması R 3.2.3 Tatbikatlar sırasında iş sağlığı güvenlik problemi. R 3.2.4 Verilecek eğitimlerin içeriklerinin yetersiz olması								
Stratejiler	S 3.2.1 Eğitim ortamları iş sağlığı ve güvenliği yönergesine uygun hâle getirilecektir. S 3.2.2 Öğrenci, öğretmen ve velilerde farkındalık oluşturmak için bağımlılıkla mücadele, akran zorbalığı, siber zorbalık, sağlıklı beslenme ve obezite, hijyen, bulaşıcı hastalıklar ve gıda güvenliği gibi konularda alan uzmanları ile iş birliğinde eğitimler düzenlenecektir. S 3.2.3 Doğa, insan ve teknoloji kaynaklı (deprem, sel, heyelan, yangın, çığ ve salgın hastalıklar vd.) afetlere karşı gerekli tedbirlerin alınması için çalışmalar yapılacaktır. S 3.2.4 Okulun afet ve acil durum eylem planının güncel tutulması sağlanacaktır. S 3.2.5 Afet ve acil durum tatbikatları düzenlenecektir.								
Maliyet Tahmini	3.250 TL								
Tespitler	T 3.2.1 Öğrenciler arasında akran zorbalığının artması T 3.2.2 Teknoloji bağımlılığının eğitimin önüne geçmesi								

	T 3.2.3 Temizlik ve hijyen konusunda öğrencilerin yeterli bilince sahip olmaması
İhtiyaçlar	İ 3.2.1 Temizlik ve hijyen konusunda eğitim verecek profesyonel eleman ihtiyacı. İ 3.2.2 Tatbikatların amacına uygun yapılması İ 3.2.3 Okul güvenliği için okul kamera sisteminin kurulması ve bakımının yapılması.



4.MALİYETLENDİRME

4. MALİYETLENDİRME

Bu bölümde belirlenen hedeflerin plan dönemi için tahmini maliyeti tespit edilmiştir.

Tablo 34. Tahmini Maliyet Tablosu

	2024	2025	2026	2027	2028	Toplam Maliyet
Amaç 1	1500	2000	2500	3000	4000	13.000 (Hedef1.1+Hedef 1.2)
Hedef 1.1	500	1000	1000	1000	1500	
Hedef 1.2	1 000	1000	1500	2000	2500	
Amaç 2	0	1000	2000	3000	4000	10.000 (Hedef2.1+Hedef 2.2)
Hedef 2.1	0	500	1000	1000	2000	
Hedef 2.2	0	500	1000	2000	2000	
Amaç 3	0	1000	1000	2000	2000	6.000 (Hedef3.1+Hedef 3.2)
Hedef 3.1	0	250	250	250	1000	
Hedef 3.2	0	750	750	750	1000	
...						
Genel Yönetim Giderleri	150.000	180.000	200.000	250.000	300.000	1.080.000
TOPLAM	151.500	184.000	205.500	258.000	310.000	1.109.000

5. İZLEME VE DEĞERLENDİRME

5. İZLEME VE DEĞERLENDİRME

İzleme, stratejik planın uygulanmasının sistematik olarak takip edilmesi ve raporlanması anlamını taşımaktadır. Değerlendirme ise, uygulama sonuçlarının amaç ve hedeflere kıyasla ölçülmesi ve söz konusu amaç ve hedeflerin tutarlılık ve uygunluğunun analizidir. Okulumuz Stratejik Planının onaylanarak yürürlüğe girmesiyle birlikte, uygulamasının izleme ve değerlendirmesi de başlayacaktır. Planda yer alan stratejik amaç ve onların altında bulunan stratejik hedeflere ulaşılabilmesi için yürütülecek çalışmaların izlenmesi ve değerlendirilmesini zamanında ve etkin bir şekilde yapabilmek amacıyla okulumuzda Stratejik Plan İzleme ve Değerlendirme Ekibi kurulacaktır. İzleme ve değerlendirme, planda belirtilen performans göstergeleri dikkate alınarak yapılacaktır. Stratejik amaçların ve hedeflerin gerçekleştirilmesinden sorumlu kişiler 6 aylık veya yıllık dönemler itibariyle yürüttükleri faaliyet ve projelerle ilgili raporları bir nüsha olarak hazırlayıp İzleme ve Değerlendirme Ekibine verecektir. Okulumuzun İzleme ve Değerlendirme Ekibi Stratejik amaçların ve hedeflerin gerçekleştirilmesiyle ilgili raporları yıllık dönemler itibariyle raporları iki nüsha olarak hazırlayıp bir nüshası Okul İzleme ve Değerlendirme Ekibine bir nüshasını da İlçe Millî Eğitim Müdürlüğü Strateji Geliştirme bölümüne gönderecektir.

Bu doğrultuda yapılan çalışmalarla, uygulamalarda aksaklıkların tespiti ve giderilmesi sağlanarak hedeflere ulaşma konusunda doğru bir yaklaşım sergilenmiş olacaktır.

Tablo 35. İzleme-Değerlendirme Süreci

İzleme Değerlendirme Dönemi	Gerçekleştirilme Zamanı	İzleme Değerlendirme Dönemi Süreç Açıklaması	Zaman Kapsamı
1. İzleme Değerlendirme Dönemi	Her Yılın Temmuz Ayı İçerisinde	<ul style="list-style-type: none"> Strateji Geliştirme Şubesi tarafından harcama birimlerinden sorumlu oldukları göstergeler ile ilgili gerçekleştirme durumlarına ilişkin verilerin toplanması ve konsolide edilmesi. Göstergelerin gerçekleştirme durumları hakkında hazırlanan raporun İlçe Millî Eğitim Müdürüne sunulması. 	Ocak Temmuz Dönemi
2. İzleme Değerlendirme Dönemi	İzleyen Yılın Şubat Ayı Sonuna Kadar	<ul style="list-style-type: none"> Strateji Geliştirme Şubesi tarafından harcama birimlerinden sorumlu oldukları göstergeler ile ilgili yılsonu gerçekleştirme durumlarına ilişkin verilerin toplanması ve konsolide edilmesi. İlçe Millî Eğitim Müdürü başkanlığında harcama birim yöneticilerince yılsonu gerçekleştirme durumlarının, gösterge hedeflerinden sapmaların ve sapma nedenlerinin değerlendirilerek gerekli tedbirlerin alınması. 	Tüm Yıl





EKLER

TABLolar DİZİNİ

Tablo 1. Strateji Geliştirme Kurulu ve Stratejik Plan Ekibi Tablosu

Tablo 2. Mevzuat Analizi Tablosu

Tablo 3. Üst Politika Belgeleri Analizi Tablosu

Tablo 4. Faaliyet Alanı- Ürün/Hizmet Tablosu

Tablo 5. Paydaş Sınıflandırma ve Önceliklendirme Tablosu

Tablo 6: Paydaş Görüşlerinin Alınmasına İlişkin Çalışmalar

Tablo 7. Öğrenci Anketi Sonuçları

Tablo 8. Öğretmen Anketi Sonuçları

Tablo 9. Veli Anketi Sonuçları

Tablo 11. Çalışanların Görev Dağılımı

Tablo 12. İdari Personelin Hizmet Süresine İlişkin Bilgiler

Tablo 13. Öğretmen Sayısı

Tablo 14. Öğretmenlerin Hizmet Süreleri (Yıl İtibarıyla) ORTAOKUL

Tablo 15. Öğretmenlerin Hizmet Süreleri (Yıl İtibarıyla) İLKOKUL

Tablo 16. Kurumdaki Mevcut Hizmetli/ Memur Sayısı

Tablo 17. Okul/kurum Rehberlik Hizmetleri

Tablo 18. Teknolojik Araç-Gereç Durumu

Tablo 19. Fiziki Mekân Durumu

Tablo 20. Kaynak Tablosu

Tablo 21. Gelir-Gider Tablosu

Tablo 22. Öğrenci, Derslik Sayıları

Tablo 23. Öğrenci Öğretmen Derslik Oranı

Tablo 24. Takdir / Teşekkür Sayıları

Tablo 25. Tübitak Projeleri

Tablo 26. Yıllara Göre Öğrenci Sayımız

Tablo 27. Yıllara Göre Nakil Gelen ve Giden

Tablo 28. Fiziki Mekanlar

Tablo 29. Ders Dışı Egzersizler

Tablo 30. Yıllara Göre Sportif Başarılar

Tablo 31. Pestle Analizi

Tablo 32. GZFT Analizi

Tablo 33. Amaç, Hedef, Gösterge ve Stratejilere İlişkin Tablolar

Tablo 34. Tahmini Bütçe

Tablo 35. İzleme ve Değerlendirme